

INSTRUÇÕES GERAIS

- O(a) candidato(a) receberá:
Um Caderno de Provas contendo 56 (cinquenta e seis) questões objetivas de múltipla escolha.
Um Cartão-Resposta para a Prova Objetiva e uma Folha Oficial de Redação.
- Quando autorizado, verifique se a numeração das questões no Caderno de Provas estão corretas e se não há falhas, manchas ou borrões. Se algum desses problemas for detectado, solicite ao fiscal outro caderno completo. Não serão aceitas reclamações posteriores.
- A totalidade da Prova terá a duração de 4 (quatro) horas, incluindo o tempo para preenchimento do Cartão-Resposta da Prova Objetiva e da Folha Oficial de Redação.
- Nenhum candidato(a) poderá retirar-se do local da prova antes de decorrida 1 (uma) hora do seu início.
- Após decorrida 1 (uma) hora de prova, deverá ser entregue ao fiscal de sala, obrigatoriamente, o Caderno de Provas, o Cartão-Resposta da Prova Objetiva e a Folha Oficial de Redação.
- O Caderno de Provas só poderá ser levado após 2 (duas) horas do início da prova.
- Não serão permitidas consultas a quaisquer materiais, uso de telefone celular ou outros aparelhos eletrônicos.
- Caso seja necessária a utilização do bebedouro/sanitário, é dever dos candidatos solicitar permissão ao fiscal de sala, para que sejam acompanhados no deslocamento, devendo manter-se em silêncio durante o percurso.
- Ao terminar a prova, todos os candidatos deverão retirar-se imediatamente do estabelecimento de ensino, não podendo permanecer nas dependências deste, bem como não poderá utilizar bebedouros ou sanitários.
- Os três últimos candidatos só poderão sair juntos, após assinarem a Ata do Fiscal.

INSTRUÇÕES – PROVA OBJETIVA

- Verifique se seus dados estão corretos no Cartão-Resposta.
- O Cartão-Resposta NÃO pode ser dobrado, amassado, rasurado, manchado ou conter qualquer registro fora dos locais destinados às respostas.
- Use caneta esferográfica de material transparente de tinta azul ou preta.
- Assinale a alternativa que julgar correta para cada questão no Cartão-Resposta.
- Para cada questão, existe apenas 1 (uma) resposta certa – não serão computadas questões não assinaladas ou que contenham mais de uma resposta, emendas ou rasuras.

O modo correto de assinalar a alternativa é cobrindo, completamente, o espaço a ela correspondente, conforme modelo abaixo:

01.



LEMBRETE:

Os três últimos candidatos só poderão sair juntos, após assinarem a Ata do Fiscal.

O Gabarito Preliminar da Prova Objetiva estará disponível no portal boavista.ifrr.edu.br, dia 18/11/2018 a partir das 18 horas.

PROVA DE REDAÇÃO

Selecione um dos temas a seguir e redija, na folha de redação, um texto dissertativo em linguagem adequada, clara e correta. Não se esqueça de elaborar um título para sua redação.

INSTRUÇÕES:

- Somente será objeto da correção da redação o texto que estiver contido na folha oficial de redação.
- A folha oficial de redação não pode ser identificada, assinada, dobrada, amassada ou rasgada pelo candidato. Qualquer outra forma de identificação na folha oficial de redação eliminará o candidato do processo.
- Na prova de redação, será desclassificado o texto com menos de 12 linhas e desconsiderado o texto excedendo a 25 linhas.
- Use somente caneta esferográfica azul ou preta.

PROPOSTA 01

➔ SUICÍDIO ENTRE ÍNDIOS

Suicídio entre índios cresce 20% em um ano; confinamento é apontado como causa

Número de casos passou de 106 para 128, entre 2016 e 2017. Conselho Indigenista Missionário (Cimi) relaciona índice ao aumento de invasões.

Os casos de suicídio entre índios no Brasil cresceram 20% entre 2016 e 2017, aponta relatório divulgado nesta quinta-feira (27) pelo Conselho Indigenista Missionário (Cimi). A entidade mapeou 106 casos de indígenas que tiraram a própria vida em 2016, e 128 no ano seguinte.

Segundo a antropóloga responsável pela elaboração do documento, Lúcia Helena Rangel, o racismo, as pressões sociais e as limitações de território – motivadas por conflitos de terra – são apontados como os principais gatilhos.

[...]

Por Marília Marques, G1 DF, publicado em: 27/09/2018 Disponível em: <https://g1.globo.com/df/distrito-federal/noticia/2018/09/27/aumentam-casos-de-suicidio-entre-indios-no-brasil-confinamento-e-apontado-como-causa.ghtml>

PROPOSTA 02

➔ CAMPANHA OUTUBRO ROSA

Todos os anos, a população mundial lembra a luta contra o câncer de mama com uma campanha chamada Outubro Rosa. O movimento surgiu nos Estados Unidos, na década de 90, e foi adotado pelos demais países do globo para alertar as mulheres e entidades governamentais sobre a importância da prevenção e diagnóstico precoce dessa doença tão devastadora, que, somente no Brasil, atinge cerca de 156 mulheres por dia.

O nome da campanha tem referência no laço rosa que é usado desde a 1ª Corrida da Cura, realizada em Nova York, para estimular a participação da população, entidades e empresas na luta contra o câncer de mama. Foi por este mesmo motivo que posteriormente prédios, monumentos públicos, pontes e teatros passaram a ser iluminados com a cor rosa neste período, tal como acontece na maioria das cidades do país, bem como a ideia de realizar corridas, passeatas e eventos acerca do tema usando balões, camisas e outros objetos rosados.

Disponível em: <https://tudoela.com/outubro-rosa> Acesso em 27/10/2018.

PROPOSTA 03

➔ FEMINICÍDIO NO BRASIL

Femicídio: Brasil é o 5º país em morte violentas de mulheres no mundo

Você já ouviu a expressão “o machismo mata”? Poucas vezes nos questionamos sobre o que está por trás da morte violenta de uma mulher. A palavra “femicídio” se refere ao assassinato de mulheres e meninas por questões de gênero, ou seja, em função do menosprezo ou discriminação à condição feminina.

Isso não indica, no entanto, que toda mulher assassinada é vítima de feminicídio. Trata-se de um crime de ódio, no qual a motivação da morte precisa estar relacionada ao fato de a vítima ser do sexo feminino.

Por Carolina Cunha, da Novelo Comunicação, em 10/08/2018. Disponível em: <https://vestibular.uol.com.br/resumo-das-disciplinas/atualidades/femicidio-brasil-e-o-5-pais-em-morte-violentas-de-mulheres-no-mundo.htm>

MATEMÁTICA

QUESTÃO 1

Sabe-se que a hipotenusa de um triângulo retângulo está contido na reta $t: y = 5x - 13$, e um de seus catetos está contido na reta $r: y = x - 1$. tem-se também que o ponto $P(m, 5)$ é o vértice onde está o ângulo reto e encontra-se sobre a reta r . Assim sendo, a área desse triângulo é:

- (A) 6
- (B) 12
- (C) 18
- (D) 24
- (E) 30

QUESTÃO 2

Os arrozeiros de Roraima fizeram uma projeção para a produção de arroz no Estado no período de 2015 – 2024 e apontam um crescimento constante da produção anual. De acordo com essa projeção o quadro apresenta a quantidade de arroz, em tonelada, que será produzida nos primeiros 4 meses desse período.

Ano	Projeção da produção (t)
2015	30,25
2016	31,5
2017	32,75
2018	34

Desta forma, a quantidade de arroz, em toneladas, que deverá ser produzida no período de 2015 – 2024 será de:

- (A) 297,25
- (B) 300,85
- (C) 302,87
- (D) 363,25
- (E) 358,75

QUESTÃO 3

Em Roraima, na disputa por uma vaga no senado, um candidato fez uma reunião política em uma avenida de 1,2 km de extensão e 32 m de

largura que ficou completamente lotada. considerando-se que 4 pessoas ocupam um metro quadrado, pode-se estimar que o número de pessoas presentes nesta reunião foi igual a:

- (A) 180.000
- (B) 120.000
- (C) 432.000
- (D) 153.600
- (E) 128.000

QUESTÃO 4

Sabe-se que a matriz $M = \begin{bmatrix} 0 & x^2 \\ 16 & 1 \end{bmatrix}$ é simétrica, então x vale:

- (A) 4
- (B) -4
- (C) ± 4
- (D) 16
- (E) -16

QUESTÃO 5

Se f é uma função real dada por $f(x) = 2 \operatorname{sen} x - 1$, então é CORRETO afirmar que:

- (A) $f\left(\frac{3\pi}{2}\right) = -1$
- (B) $f\left(\frac{3\pi}{2}\right) = -3$
- (C) $f\left(\frac{3\pi}{2}\right) = 0$
- (D) $f\left(\frac{3\pi}{2}\right) = 3$
- (E) $f\left(\frac{3\pi}{2}\right) = 2$

QUESTÃO 6

Considere as afirmativas:

- (I) O Conjunto $C = \{x \in N / 0 \cdot x = x\}$ é finito.
- (II) Sendo $A = \{x \in Z / -4 < x \leq 2\}$, $B = \{x \in N / x \leq 3\}$ e $C = \{x \in Z / -2 < x < 5\}$, então $A \cap (B \cup C) = \{0, 1, 2, 3\}$.
- (III) Dados os conjuntos $E = \{3, 8, 6, 4\}$, $F = \{1, 2, 3, 8, 6, 4, 9\}$ e $G = \{4, 5, 6, 7, 8\}$, pode-se afirmar que $(F - G) \cup (G - F) = \{1, 2, 3, 5, 7, 9\}$.

(IV) Dados os intervalos $A =]-2, +\infty[$ e $B =]-\infty, 8]$. Fazendo-se $A - B$, tem-se o intervalo $] -8, +\infty[$.

(V) O menor número racional compreendido entre 7 e $7\sqrt{3}$ é 7,1.

Assinalando V para as afirmativas verdadeiras e F para as falsas, obtém-se a seguinte sequência:

- (A) V, F, V, V, V
- (B) F, F, V, V, V
- (C) V, V, V, F, V
- (D) V, V, V, F, F
- (E) V, F, V, V, F

QUESTÃO 7

Seja $f: R \rightarrow R$ definida por

$$f(x) = \begin{cases} 2x, & x < -2 \\ -x + 7, & \text{se } -2 \leq x < 1 \\ x^2 - 11, & \text{se } x \geq 1 \end{cases}, \text{ o valor de}$$

$f(\sqrt{3}) - f(-2) \cdot (f(-4))$ é:

- (A) 64
- (B) 32
- (C) -53
- (D) -80
- (E) -64

FÍSICA

QUESTÃO 8

Dois móveis, A e B, percorrem uma mesma trajetória retilínea, de acordo com as equações horárias: $S_A = 40 + 20t$ e $S_B = 120 - 10t$, em unidades do SI.

No instante $t = 0$ s, a distância entre eles era:

- (A) 40 m
- (B) 70 m
- (C) 80 m
- (D) 50 m
- (E) 10 m

QUESTÃO 9

Dentre as proposições que se seguem, assinale a CORRETA:

I – Uma grandeza é escalar quando para a sua determinação é suficiente dar sua unidade e direção num determinado instante.

II – São exemplos de grandezas vetoriais: velocidade, massa e força.

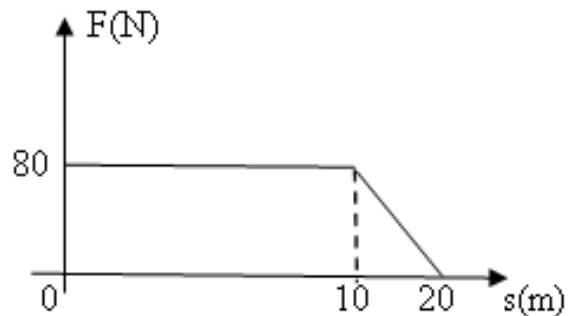
III – Uma grandeza é vetorial quando para sua determinação é necessário e suficiente conhecer sua intensidade, direção e sentido.

IV – São exemplos de grandezas escalares: massa, volume e temperatura.

- (A) Todos os enunciados I, II, III e IV estão corretos.
- (B) Apenas os enunciados III e IV estão corretos.
- (C) Apenas os enunciados IV e I estão corretos.
- (D) Apenas o enunciado III está correto.
- (E) Apenas os enunciados I e II estão corretos.

QUESTÃO 10

A resultante das forças que atuam em uma partícula de massa 37,5 kg em função de seu deslocamento, é dado pelo gráfico abaixo.



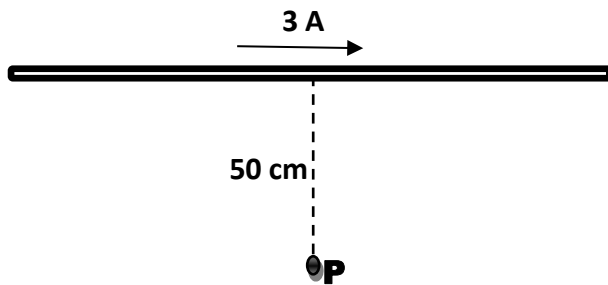
Se o corpo partiu do repouso quando estava na origem, determine a velocidade a 20 metros dessa origem.

- (A) 6 m/s
- (B) 12 m/s
- (C) 9 m/s
- (D) 8 m/s
- (E) 10 m/s

QUESTÃO 11

Um fio metálico vertical e extenso é percorrido por uma corrente de intensidade 3 A. Calcule a intensidade do vetor indução magnética em um ponto P, que dista 50 cm do fio, como mostra a figura abaixo.

Adote $\mu_0 = 4\pi \cdot 10^{-7} \text{ T.m/A}$.



- (A) $2,4 \cdot 10^{-6} \text{ T}$
- (B) $1,8 \cdot 10^{-6} \text{ T}$
- (C) $4,6 \cdot 10^{-6} \text{ T}$
- (D) $3,4 \cdot 10^{-6} \text{ T}$
- (E) $1,2 \cdot 10^{-6} \text{ T}$

QUESTÃO 12

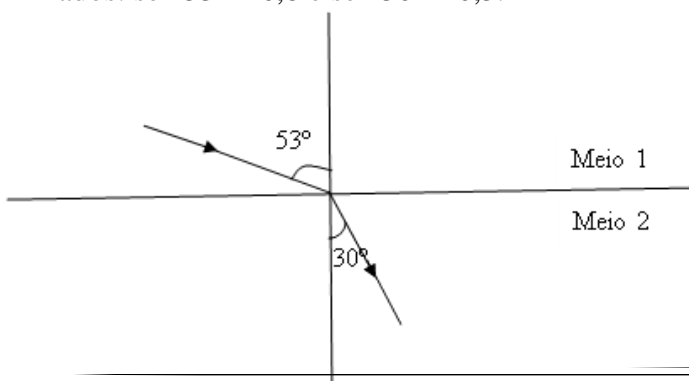
Uma máquina térmica que opera segundo o Ciclo de Carnot tem temperatura da sua fonte quente 827°C e temperatura da fonte fria -53°C . Calcule o rendimento da máquina.

- (A) 80%
- (B) 60%
- (C) 40%
- (D) 30%
- (E) 90%

QUESTÃO 13

Um raio luminoso passa do meio 1 para o meio 2, como indica a figura abaixo. Sendo o índice de refração absoluto do meio 2 igual a 1,8, calcule o índice de refração absoluto do meio 1.

Dados: $\sin 53^\circ = 0,8$ e $\sin 30^\circ = 0,5$.



- (A) 2,1
- (B) 1,1
- (C) 2,4
- (D) 1,7
- (E) 2,3

QUESTÃO 14

Sabendo que a carga elétrica de um elétron é igual a $1,6 \cdot 10^{-19} \text{ C}$, determine a carga elétrica de um corpo que possui $4 \cdot 10^{20}$ elétrons e $8 \cdot 10^{20}$ prótons.

- (A) 48 C
- (B) 82 C
- (C) 64 C
- (D) 46 C
- (E) 25 C

QUÍMICA

QUESTÃO 15

Todos os pares são isômeros, EXCETO:

- (A) 1-propanol e 2-propanol.
- (B) Ácido propanóico e etanoato de metila.
- (C) Butanal e 2-butanol.
- (D) Propeno e o ciclopropano.
- (E) Metóxi-butano e etóxi-propano.

QUESTÃO 16

A seguir temos a representação de alguns compostos orgânicos:

I	$\text{CH}_3 - \text{CH}_2 - \underset{\text{CH}_3}{\text{CH}} - \text{CHO}$
II	$\text{CH}_3 - \text{CH}_2 - \text{C} \begin{matrix} \text{O} \\ \parallel \\ \text{O} \end{matrix} \text{C}_6\text{H}_5$
III	$\text{H}_2\text{C} = \text{CH} - \text{N} \begin{matrix} \text{CH}_3 \\ \text{CH}_2 - \text{CH}_3 \end{matrix}$
IV	$\text{CH}_3 - \text{COOH}$

Das opções abaixo, qual o nome CORRETO de cada composto orgânico, segundo as regras estabelecidas pela IUPAC?

- (A) (I) 2-metil-butanal;
(II) Propanoato de fenila;
(III) Etil-metil-vinilamina; e
(IV) Ácido etanoico.
- (B) (I) Ácido 2-metil-butanal;
(II) Propanoato de benzila;
(III) Pentilamina; e
(IV) Etanoato de metila.
- (C) (I) 2-metil-butanol;
(II) Propóxi-fenila;
(III) Etil-metil-vinilamina; e
(IV) Ácido etanoico.
- (D) (I) 2-metil-butanal;
(II) Etanoato de fenila;
(III) Pentilamina; e
(IV) Ácido acético.
- (E) (I) Ácido 2-metil-butanal;
(II) Etanoato de benzila;
(III) Etil-metil-etenoamina; e
(IV) Etanoato de metila

QUESTÃO 17

A Portaria do Ministério da Saúde nº 2.914 de 12 de Dezembro de 2011 recomenda que, no sistema de distribuição, o pH da água seja mantido na faixa de 6,0 a 9,5. No que se refere à acidez, os poços das residências X, Y e Z apresentam as seguintes concentrações:

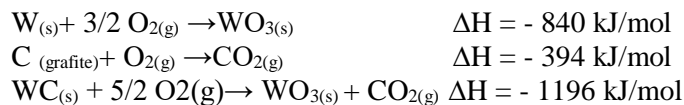
POÇO	Concentração
X	$10^{-4,94}$ M de H^+
Y	$10^{-5,60}$ M de H^+
Z	$10^{-9,00}$ M de H^+

Marque a alternativa em que o(s) poço(s) está(ão) dentro das normas:

- (A) X
(B) Y
(C) X e Y
(D) X e Z
(E) Z

QUESTÃO 18

Dados:



Conclui-se que o calor de formação do Carbeto de Tungstênio (WC) a partir dos calores de combustão das substâncias acima é:

- (A) - 38 kJ/mol, reação endotérmica
(B) - 1196 kJ/mol, reação exotérmica
(C) - 1196 kJ/mol, reação endotérmica
(D) - 38 kJ/mol, reação exotérmica
(E) + 1196 kJ/mol, reação endotérmica

QUESTÃO 19

20 mL de uma solução aquosa de NaOH de molaridade desconhecida foram titulados com uma solução aquosa 0,2M de HCl. O volume de ácido gasto na titulação foi de 50 mL. Qual a molaridade da base?

- (A) 0,25 M
(B) 0,50 M
(C) 0,08 M
(D) 14 M
(E) 6 M

QUESTÃO 20

Todas as reações inorgânicas abaixo ocorrem, EXCETO:

- (A) $C_2H_5OH + 3 O_2 \rightarrow$
(B) $MgO + H_2O \rightarrow$
(C) $Zn + CuSO_4 \rightarrow$
(D) $Au + HCl \rightarrow$
(E) $BaCl_2 + Na_2SO_4 \rightarrow$

QUESTÃO 21

Associe a segunda coluna à primeira.

1ª coluna	2ª coluna
(1) Interações dipolo-dipolo	() Ligação entre os átomos de C no diamante
(2) Interações ligações de hidrogênio	() Ligação entre as moléculas de I ₂
(3) Interações dipolo instantâneo-dipolo induzido	() Ligação entre os íons de Na ⁺ e Cl ⁻
(4) Ligação iônica	() Ligação entre as moléculas de NH ₃
(5) Ligação covalente	() Ligação entre as moléculas de CH ₃ Cl

A sequência **CORRETA** é:

- (A) 5-3-4-2-1
- (B) 3-5-4-1-2
- (C) 4-2-1-3-5
- (D) 5-1-4-2-3
- (E) 2-3-5-4-1

BIOLOGIA

QUESTÃO 22

Analisando os filamentos de parte de uma molécula de DNA, percebeu – se a presença de 100 bases nitrogenadas e entre elas 10 Adeninas. Com base nestas informações, marque a alternativa abaixo que contenha a quantidade esperada de pontes de hidrogênio presentes no referido ácido nucleico?

- (A) 140
- (B) 20
- (C) 120
- (D) 100
- (E) 10

QUESTÃO 23

De acordo a Teoria celular Moderna, marque a alternativa abaixo que cita o representante que não se enquadra entre os seres vivos.

- (A) Líquens
- (B) Esponjas do mar
- (C) Caravela-portuguesa
- (D) Vírus
- (E) Água – Viva

QUESTÃO 24

A cor da pele humana é determinada geneticamente, sendo assim, qual a probabilidade esperada para o nascimento um menino mulato médio se seus pais possuírem os seguintes genótipos, no que se refere a produção de melanina?

Pai - AaBb

Mãe - AA bb.

- (A) 1/2
- (B) 1/4
- (C) 1/8
- (D) 1/3
- (E) 50%

QUESTÃO 25

O termo ovulação é bem conhecido na sociedade e este evento é de suma importância para que ocorra a reprodução sexuada na espécie humana. Marque a alternativa abaixo que apresenta o que é liberado pelo ovário no decorrer deste processo.

- (A) Ovócito Primário
- (B) Óvulo
- (C) Espermatozoide
- (D) Zigoto
- (E) Ovócito Secundário

QUESTÃO 26

A Gametogênese é um processo que origina os gametas, espermatozoides e óvulo na espécie humana, assim, se uma espermatogônia origina 4 espermatozoides é de se espera que 500 ovogônias origine quantos óvulos?

- (A) 200 óvulos
- (B) 4 óvulos
- (C) 500 óvulos
- (D) 1 óvulo
- (E) 2.000 óvulos

QUESTÃO 27

Uma mulher albina pretende ter um filho com um homem normal, filho de mãe albina e pai com genótipo heterozigoto para esta anomalia. De acordo com as informações disponibilizadas, qual a proporção fenotípica esperada para o nascimento de descendentes normais e albinos respectivamente?

- (A) 1 : 2 : 1
- (B) 0 : 1
- (C) 1:0
- (D) 2 : 1 : 1
- (E) 1 : 1

QUESTÃO 28

A transcrição é um processo em que um filamento de DNA origina a molécula de RNA, sendo assim, marque a alternativa CORRETA que representa o produto final de uma transcrição utilizando o filamento de DNA a seguir:

TACACATTACGAGTAC

- (A) TACACATTACGAGTAC
- (B) AUGUGUAAAACGAGUAC
- (C) ATGTGUAATGCTCATG
- (D) AUGUGUAAUGCUCAUG
- (E) CAUCAGCUAUAGUCAU

HISTÓRIA

QUESTÃO 29

“É a partir do século V a.C. que a medicina passa a evoluir enquanto campo do conhecimento prático e intelectual. Os médicos passaram a ser profissionais responsáveis pelo conhecimento e aplicação de plantas medicinais para cura de doenças e pelo desenvolvimento de técnicas cirúrgicas em contexto de guerra. Assim, as curas paulatinamente foram sendo desvinculadas da religiosidade e, assim como outras áreas, houve investimento em procurar explicações racionais.”

RODRIGUES, P.E. Medicina na Grécia Antiga. Disponível em <https://www.infoescola.com/historia/medicina-na-grecia-antiga/>, último acesso em 04/10/2018

No mundo grego antigo assistiu-se o surgimento de diversas características que marcam a história de todo o ocidente. Sobre o tema, assinale o CORRETO:

- (A) Na Grécia Antiga, sobretudo no período Clássico, o racionalismo não era valorizado e a religião com inúmeros deuses se ocupava de produzir conhecimento sobre o corpo humano e a saúde.
- (B) Espartanos e Atenenses unificaram suas cidades-estado criando o Império Grego que vigorou durante toda a Antiguidade.
- (C) Os espartanos, povo ligado à filosofia e ao pacifismo, erradicaram as guerras externas durante o período clássico grego.
- (D) Os gregos foram responsáveis pela substituição dos modos teocráticos de governo, predominantes entre os povos da antiguidade no oriente, por um modelo no qual a política era realizada pelos cidadãos.
- (E) Além de Esparta e Atenas, eram cidades gregas na região peninsular: Biblos, Ugarit, Sidon e Tiro.

QUESTÃO 30

Assinale a única alternativa que traz uma das características marcantes da política medieval:

- (A) A lei dos feudos era baseada nos costumes e muitas vezes as lideranças religiosas eram responsáveis por determinar punições a quem fosse considerado um perigo para a sociedade;
- (B) O poder do estado era centralizado em um rei absoluto que produzia as leis, a justiça e a administração pública.
- (C) Havia muitos estados organizados em que os três poderes – executivo, legislativo e judiciário – eram exercidos pelo clero, a nobreza e os servos.
- (D) O clero detinha muito poder religioso, mas não se pronunciava sobre questões políticas como a distribuição de terras ou as noções de justiça.
- (E) Entre os líderes católicos, os monges e os mosteiros eram os mais envolvidos em questões relacionadas à política dos feudos.

QUESTÃO 31

O Humanismo foi um movimento com desdobramentos filosóficos, políticos, culturais e artísticos. Sobre o Humanismo, é INCORRETO afirmar que:

- (A) Durante a Renascença se inspirou nos conhecimentos da antiga civilização greco-romana;
- (B) Valorizava o saber crítico voltado para um maior conhecimento do homem e uma cultura capaz de desenvolver as potencialidades da condição humana.
- (C) Difundiu ideias que se opunham ao teocentrismo reinante, compreendendo o Homem como maior obra divina.
- (D) Defendia a capacidade humana de criação e transformação da realidade natural e social, reafirmando a ideia de livre-arbítrio.
- (E) Defendia a necessidade da intervenção religiosa em todas as áreas da vida humana a fim de promover o progresso e a unidade dos espíritos e indivíduos.

QUESTÃO 32

Durante a colonização da América pelos europeus, a partir do século XVI, estabeleceram-se diversas formas de exploração predatória com interesse voltado para a expansão dos lucros comerciais. Analise as alternativas sobre o tema e assinale o que NÃO for correto:

- (A) Espanhóis, portugueses, ingleses, franceses e holandeses disputaram os mares e as terras, promovendo guerras, alianças e novas formas de exploração da natureza a fim de obter mais lucros comerciais;
- (B) O tráfico negreiro e o extermínio de diversas populações indígenas na América fazem parte da história violenta da exploração mercantil europeia que se segue a partir da expansão marítima.
- (C) Os ingleses são uma exceção no processo de colonização, pois se estabeleceram em diversos pontos da América com exclusivo interesse de

fundar uma nova sociedade, baseada na colonização de povoamento.

- (D) Espanhóis e portugueses foram pioneiros no processo de expansão das navegações, mas posteriormente tiveram de disputar os territórios descobertos com holandeses, franceses e ingleses.
- (E) Antes mesmo da exploração colonial da América, a disputa entre os países europeus pelo direito às novas terras foi marcado por acordos como o Tratado de Tordesilhas, que desagradou franceses e ingleses.

QUESTÃO 33

O Golpe da Maioridade, ocorrido durante o Período Imperial Brasileiro, foi:

- (A) Uma estratégia levada pelo grupo político de oposição, durante as Regências, para empossar o herdeiro do Trono, Pedro II, antes que completasse a idade mínima estabelecida em lei.
- (B) Uma tentativa de Pedro I de se manter no poder absoluto no Brasil após a noite das Garrafadas;
- (C) Um levante ocorrido no Rio Grande do Sul envolvendo fazendeiros ricos que queriam medidas de proteção à produção do charque brasileiro;
- (D) Uma iniciativa militar para depor o então príncipe regente, Pedro I
- (E) Um evento relacionado à estada de Dom João VI no Brasil, quando portugueses exigiram seu retorno imediato à Lisboa.

QUESTÃO 34

O processo de independência do Brasil possui algumas diferenças em relação ao que ocorreu em outras regiões da América durante a descolonização do século XIX. Sobre isso, é CORRETO afirmar:

- (A) No Brasil, diferente do que aconteceu nos EUA e na Colômbia, por exemplo, não houve resistência ao processo de independência, que foi pacífico e sem conflitos armados.

- (B) O Brasil foi o único país independente a se tornar uma monarquia, mantendo uma tradição política da Europa absolutista.
- (C) A guerra de independência provocou fragmentação do território dominado pelos portugueses, coisa que não ocorreu com as colônias espanholas.
- (D) A abolição da escravidão no Brasil aconteceu de forma gradual, com a Lei do Ventre livre, lei dos Sexagenários e lei Áurea, aprovadas imediatamente após a declaração de independência.
- (E) Diferente do que houve nas 13 colônias inglesas, o Brasil reorientou a sua produção econômica para superar o sistema de plantation.

QUESTÃO 35

Jânio Quadros ascendeu à presidência do governo brasileiro em 1961, eleito com 5,6 milhões de votos. Assinale a alternativa que NÃO se aplica à campanha eleitoral e o breve governo de Jânio Quadros.

- (A) A campanha eleitoral de Jânio Quadros tratava muito do problema da corrupção mas não deixava claro como iria resolver os graves problemas da distribuição de terras no país;
- (B) O uso de sanduíches de mortadela durante os comícios e uma vassoura como símbolo mostram que a campanha empregava uma linguagem que apresentava o candidato como um elemento popular;
- (C) Jânio tinha propostas claras de governo, defendia a política externa alinhada com os Estados Unidos e oposta à URSS e Cuba;
- (D) Durante seu breve governo Jânio Quadros condecorou Che Guevara e fez acordos com o FMI, pretendendo demonstrar uma política externa independente;
- (E) O governo de Jânio foi marcado por medidas moralistas que visavam proibir os jogos de azar, a exibição de biquíni na TV e demonstrações de afeto (beijo na boca) em público.

GEOGRAFIA

QUESTÃO 36

Segundo o G1, o terremoto de magnitude 7,3 graus, que atingiu a costa norte da Venezuela no dia 21 de agosto de 2018, foi sentido em Boa Vista e Pacaraima no estado de Roraima; sem nenhum dano registrado ou vítimas em relação ao abalo. O epicentro ocorreu perto da cidade de Guiria, e foi sentido também na capital Caracas. Terremotos, também chamados de abalos sísmicos, são tremores que ocorrem na superfície terrestre. Esse fenômeno natural pode ser desencadeado por fatores como atividade vulcânica, falhas geológicas e, principalmente, pelo encontro e movimento de diferentes placas tectônicas. Sobre a causa deste fenômeno, é CORRETO afirmar que:

- (A) Nessa zona de divergência ocorreu a colisão entre as placas tectônicas Sul americana e de nazca em processo de subdução.
- (B) Foi desencadeado pela falha geológica no fundo do oceano pacífico no limite das placas norte americana e sul americana.
- (C) É o resultado do atrito das placas tectônicas pacífica e sul americana na zona de obducção
- (D) Essa região está próxima de uma zona de contato entre as placas sul americana e a placa caribenha.
- (E) Ocorreu um deslocamento da placa caribenha que entrou em processo de atrito na zona de obducção com a placa pacífica

QUESTÃO 37

As áreas urbanas são mais quentes e secas que as áreas com cobertura vegetal. E o calor é evidentemente o principal ingrediente do fenômeno ilha de calor, em cidades grandes e médias, como apontam pesquisas; sobre a temperatura média de São Paulo, que se tornou 2°C mais quente nesses últimos anos. Nas regiões tropicais, a ilha de calor torna-se um problema evidente de conforto térmico e também econômico, pois provoca a necessidade de

refrigerar os ambientes, aumentando o consumo de energia. E para mitigar os efeitos deste fenômeno atmosférico, os cientistas são unânimes, quando afirmam que:

- (A) É necessário modificar o albedo das superfícies urbanas, ampliando as áreas permeáveis com vegetação, bem como a utilização de materiais de acordo com suas propriedades de emissividade e reflectância.
- (B) Diminuindo as superfícies hídricas, conseqüentemente reduzirá a filtragem da poluição do ar e contribuirá para o aumento do aquecimento e do processo de reflectância
- (C) O investimento nas atividades industriais e em demais setores econômicos, diminuirão o processo de combustão, principalmente nas grandes metrópoles, onde a cobertura vegetal é maior.
- (D) É preciso optar por solos impermeáveis, pois a elevada temperatura atmosférica é decorrente da presença de corpos hídricos; fato este, que tem facilitado o aumento de vapor na atmosfera.
- (E) Investir na verticalização das áreas urbanas, para facilitar a infiltração da água da chuva, como forma de resfriamento atmosférico.

QUESTÃO 38

Conhecido como grande exportador de commodities extraído da região Amazônica, o Brasil nos últimos 40 anos, deixou o status de exportador de bauxita por tonelada e importador de alumínio por quilo, para atingir o status de ser produtor; situação que gerou preocupação para Rússia e EUA, principais concorrentes do alumínio brasileiro. E a ascensão do Brasil ao posto dos principais exportadores de alumínio no mundo, foi possível:

- (A) Com a instalação de indústrias siderúrgicas e pólos de transformação sustentados por um rede logística abrangendo Tocantins, Acre e Mato Grosso do Sul
- (B) Devido a grandes investimentos de capital estrangeiro, que viabilizou projetos de

recuperação de ferrovias como a madeira mamoré, para a exportação da produção através do porto de Paranaguá.

- (C) Graças a estratégia de implantação de usinas hidrelétricas; dentre elas a de Tucuruí, diante de uma logística que permitiu fornecimento do minério ao mercado interno e externo.
- (D) Com aprovação do projeto de implantação da termoeletrica Belo Monte e os investimentos de capital estrangeiro, que permitiram o abastecimento do mercado externo.
- (E) Com a instalação de indústrias de equipamentos e projetos sustentáveis aprovados pelos ambientalistas de acordo com o RIMA.

QUESTÃO 39

O setor industrial do Brasil, em agosto de 2018, volta a mostrar um quadro de menor ritmo produtivo, expresso não só no segundo resultado negativo consecutivo na comparação com o mês imediatamente anterior, mas também no perfil mais disseminado de taxas negativas nesse mês, já que duas das grandes categorias econômicas e a maior parte das atividades apontaram redução na produção. No índice acumulado do ano, o total da indústria, ao crescer 2,5% nos oito meses de 2018, permaneceu com o comportamento positivo, com destaque para os avanços mais acentuados vindos:

- (A) Do aumento na intensidade do crescimento, frente ao resultado do primeiro quadrimestre do ano (4,5%), todas as comparações contra igual período do ano anterior. Esse movimento também foi observado nas quatro grandes categorias econômicas, com destaque para indústrias pesadas
- (B) Dos setores associados à produção de bens de consumo duráveis e de bens de capital. onde contudo, observa-se perda de dinamismo nos últimos meses.
- (C) Com ajuste sazonal, mesmo com o ganho no ritmo da atividade industrial nesse início de 2018, o mês de maior faturamento

- (D) Do setor terciário que prosseguiu com crescimento, mas com ligeira perda de ritmo no confronto do último trimestre de 2017
- (E) Do predomínio de taxas negativas, que não tem alcançado as quatro grandes categorias econômicas e a maior parte das atividades investigadas.

QUESTÃO 40

Após a manifestação russa, milhares de soldados não identificados se concentraram na região da Criméia, ao leste do país, para sustentar belicamente o movimento pró-Rússia. Porém, Vladimir Putin nunca admitiu que tais "tropas anônimas" pertenciam ao seu governo. Para entender o conflito entre a Ucrânia e a Rússia, além das devidas considerações acima, é preciso considerar que é um país dividido tanto do ponto de vista étnico quanto cultural. Sobre a situação e os conflitos nesta região são verdadeiras as seguintes alternativas exceto:

- (A) Desde que o país se tornou independente, forte vontade por parte dos habitantes desta região de pertencerem à União Europeia.
- (B) A independência desta nova Criméia e, eventualmente de outra região que conseguir a secessão da Ucrânia, pode ser justamente relativizada tanto pela sua falta de Reconhecimento Internacional, quanto pelo consequente domínio da Rússia.
- (C) Tais conflitos acabaram resultando na anexação da Criméia pela Rússia, com um referendo (questionável e não reconhecido internacionalmente) realizado na região, com a vitória dos separatistas.
- (D) As manifestações tomaram conta da capital russa, respondendo o presidente com bombardeios, que acabou ainda mais na revolta dos que manifestavam, desencadeando violentos embates entre muçulmanos e cristãos.
- (E) Com a anexação ao país, outras regiões ucranianas de língua russa, apoiadas pelas tropas russas, se mostraram motivadas e também romperam com a Ucrânia.

QUESTÃO 41

Com a economia mundial globalizada, a tendência comercial é a formação de blocos econômicos. A globalização tem extrapolado as relações comerciais e financeiras. As pessoas estão cada vez mais descobrindo na Internet uma maneira rápida e eficiente de entrar em contato com pessoas de outros países. Junto com a televisão, a rede mundial de computadores quebra barreiras e vai, cada vez mais, ligando as pessoas e espalhando as ideias. Economistas afirmam que ficar de fora de um bloco é viver isolado do mercado mundial. A busca pela ampliação destes blocos econômicos mostra que o jogo de poder exercido pelas nações tenta garantir as áreas de influência das mesmas. Sobre os interesses nesse jogo de poder, são verdadeiras as seguintes alternativas, exceto:

- (A) A existência de países líderes no bloco, acabam submetendo os outros países de acordo com suas necessidades.
- (B) Nem sempre a constituição de um bloco é benéfica a todos os membros, como é o caso da constituição do NAFTA, que fez com que a frágil economia mexicana aumentasse ainda mais sua dependência em relação aos EUA e ao Canadá.
- (C) Cada país, ao fazer parte de um bloco econômico, consegue mais força nas relações comerciais internacionais; destaque de experiência vivida por muitos países da Europa.
- (D) Garantir a paz e o crescimento em períodos de grave crise econômica; controlando mercados e estabelecendo parcerias com as nações.
- (E) A redução de tarifas alfandegárias dos países membros do bloco, garantindo que grandes corporações como a ALCA se instalem nas áreas de livre comércio aduaneiro.

QUESTÃO 42

Desde 2012, quando se iniciou a articulação pela proposta de lei do desmatamento zero, mais de 31 mil km² de florestas foram perdidos na Amazônia. Em vez de aumentar a proteção das

florestas, o governo Michel Temer, em parceria com bancada ruralista do congresso vem apresentando uma série de propostas que levarão a um aumento do desmatamento e dos conflitos no campo. O fim do desmatamento no Brasil é factível e necessário para o futuro do país. Sobre a importância do fim do desmatamento marque a alternativa CORRETA:

- (A) O Brasil pode alcançar suas metas de redução de emissão gases do efeito estufa, mantendo um clima equilibrado.
- (B) Proteção da biodiversidade, bem como seus recursos hídricos e minerais preservando e respeitando as populações que vivem na floresta
- (C) Preservação da flora, que atual como equilíbrio da temperatura ambiente, através do processo de evapotranspiração
- (D) Redução da liberação de gases poluentes como o CO², para atmosfera, evitando o aquecimento global e conseqüentemente o derretimento das geleiras
- (E) Ajudaria o Brasil a limitar o aquecimento do planeta em 3.5%, a fim de evitar maiores conseqüências atmosféricas, como o aumento do efeito estufa

LÍNGUA PORTUGUESA

Leia o texto abaixo, retirado da obra O Cortiço e, responda às questões de 43 a 46:

Eram cinco horas da manhã e o cortiço acordava, abrindo, não os olhos, mas a sua infinidade de portas e janelas alinhadas. Um acordar alegre e farto de quem dormiu... de uma assentada, sete horas de chumbo.

[...].

O rumor crescia, condensando-se; o zunzum de todos os dias acentuava-se; já se não destacavam vozes dispersas, mas um só ruído compacto que enchia todo o cortiço. Começavam a fazer compras na venda; ensarilhavam-se discussões e rezingas; ouviam-se gargalhadas e pragas; já se não falava, gritava-se. Sentia-se naquela fermentação sanguínea,

naquela gula viçosa de plantas rasteiras que mergulham os pés vigorosos na lama preta e nutriente da vida, o prazer animal de existir, a triunfante satisfação de respirar sobre a terra.

AZEVEDO, Aluísio. O Cortiço. São Paulo: Ática, 2010. p. 28-29.

QUESTÃO 43

Identifique a única alternativa que NÃO corresponde a uma possível leitura do fragmento lido:

- (A) O narrador, ao descrever o despertar do cortiço, apresenta os elementos introspectivos dos personagens, procurando criar correspondências entre o mundo físico e o metafísico.
- (B) O autor faz uso de metáforas e sinestesias, cuja preocupação é apresentar elementos descritivos que comprovem a sua tese determinista.
- (C) O narrador enfatiza a força do coletivo. Todo o cortiço é apresentado como um personagem que, aos poucos, acorda como uma colmeia humana.
- (D) O discurso naturalista de O Cortiço enfatiza, nos personagens, o aspecto animalesco, “rasteiro” do ser humano, como também a sua vitalidade e energia naturais, oriundas do prazer de existir.
- (E) Ao enfatizar os elementos visuais, olfativos e auditivos, o texto apresenta um dinamismo descritivo.

QUESTÃO 44

Assinale a função morfológica de “acordar” em “Um acordar alegre e farto de quem dormiu”.

- (A) Adjetivo
- (B) Advérbio
- (C) Substantivo
- (D) Pronome
- (E) Verbo

QUESTÃO 45

Em “ensarilhavam-se discussões e rezingas”, os termos sublinhados significam:

- (A) Trocavam-se; conversas
- (B) Embaraçavam-se; repreensões
- (C) Disputavam-se; ideias

- (D) Apresentavam-se; debates
- (E) Misturavam-se; ideologias

QUESTÃO 46

No fragmento “Começavam a fazer compras na venda”, a expressão destacada “na venda”, exerce a função sintática de:

- (A) Adjunto adnominal
- (B) Índice de indeterminação do sujeito
- (C) Objeto indireto
- (D) Adjunto adverbial de lugar
- (E) Complemento nominal

QUESTÃO 47

A propósito da obra *O Cortiço*, de Aluísio Azevedo, é **INCORRETO** afirmar:

- (A) É uma obra focada numa habitação coletiva, o cortiço São Romão, retratando o cotidiano de seus moradores, suas lutas diárias pela sobrevivência.
- (B) Centra-se, também, na ascensão social de João Romão, o proprietário, imigrante português disposto a tudo para enriquecer e subir na vida.
- (C) O narrador surge na terceira pessoa, é onisciente (que tem conhecimento de tudo).
- (D) Os personagens desta obra não têm grande profundidade emocional, funcionam como personagens tipo que pretendem representar figuras características da sociedade brasileira.
- (E) Observam-se sátiras a alguns tipos predominantes na época: o comerciante rico e grosseiro, a velha beata e raivosa, o cônego relaxado e comilão.

QUESTÃO 48

São características do estilo **Naturalismo**, **EXCETO**:

- (A) O rompimento com as formas tradicionais de expressão artística.
- (B) O mundo podia ser explicado através das forças da natureza.

- (C) O ser humano era condicionado às suas características biológicas (hereditariedade) e ao meio social em que vive.
- (D) Forte influência do evolucionismo de Charles Darwin.
- (E) A realidade era mostrada através de uma forma científica (influência do Positivismo).

QUESTÃO 49

Sobre o livro *O Homem de Barlovento*, de Bruno Garmatz, lançado em 2013, marque a alternativa **falsa**:

- (A) A história começa com o primeiro encontro de Mauricio e Luisa, romance que o autor retoma nos últimos capítulos.
- (B) O tema central abordado na obra é o turismo cultural.
- (C) A obra de ficção relata a experiência mística que teve o protagonista e sua aventura para entender o que se passou.
- (D) Além do enredo romântico e do tom espiritualista, outro elemento marca a narrativa: o turismo.
- (E) O enredo viaja por Goiás, Boa Vista e Venezuela, com profundas descrições de atrativos históricos, culturais e turísticos.

LÍNGUA ESPANHOLA

TEXTO I

FACEBOOK ABRE A MÉXICO SUS HERRAMIENTAS CONTRA NOTICIAS FALSAS

La red social amplió sus herramientas para detectar contenido falso a 14 países, incluidos México y Colombia; no todas las herramientas existentes estarán disponibles.

Abril 06, 2017 11:12 AM

Gabriela Chávez

En los próximos días, los más de 60 millones de usuarios de Facebook en México podrán ver en la parte superior de su perfil general de noticias un

recuadro que les ayudará a detectar y reportar contenido falso en la plataforma.

El cuadro de texto brindará consejos prácticos para que las personas identifiquen de forma más sencilla este tipo de contenido, como revisar las direcciones URL de dónde proviene, fuentes, estilo y ortografía de las publicaciones.

"Esta herramienta nos dará más contenido para que la gente tenga las herramientas necesarias para detectar cuando hay un contenido falso. Es puramente informativo, con mucho contenido original de estudios que hemos hecho. Será el primer servicio de información en News Feed que te va a estimular a obtener más información", dijo Luis Olivalves, director de alianzas con medios para Facebook América Latina, en entrevista con Expansión.

Además de México, esta herramienta también se hará disponible para Brasil, Colombia, Argentina y otros 10 mercados, después de haberse lanzado por primera vez en enero de 2017, en Estados Unidos como un proyecto piloto en donde actualmente existen otras herramientas adicionales a los consejos para combatir este tipo de contenido, y de acuerdo con Olivalves, en Francia, Alemania y Estados Unidos actualmente se está experimentando con más formatos para hacer frente a las llamadas fake news.

A nivel general, Facebook trabaja de la mano con la organización Fist Draft contra las noticias falsas; sin embargo, Olivalves dijo que aunque en otros países colaboran con fact checkers locales, como ABC News en Estados Unidos, en México esto aún no sucede.

(Acceso en: 21 de octubre de 2018. Extraído de: <<https://expansion.mx/tecnologia/2017/04/06/facebook-abre-a-mexico-sus-herramientas-contr-noticias-falsas>>)

QUESTÃO 50

De acuerdo la lectura del texto I, indique la alternativa CORRECTA que corresponda al tema central del texto:

- (A) El texto argumenta sobre los nuevos consejos prácticos del Facebook para que las personas identifiquen de forma más sencilla los contenidos falsos.
- (B) El texto expone un nuevo proyecto piloto que ayudarán a los usuarios del Facebook a combatir contenidos inadecuados.

(C) El texto aborda las diferentes herramientas del Facebook que sirven para combatir las llamadas fake news (falsas noticias), existentes en México.

(D) El texto presenta una nueva herramienta del Facebook, que ayudará a detectar y reportar contenido falso en la plataforma de los usuarios.

(E) El texto presenta el trabajo del Facebook juntamente con la organización Fist Draft contra las noticias falsas.

QUESTÃO 51

El verbo subrayado en el siguiente fragmento: "El cuadro de texto brindará consejos prácticos para que las personas identifiquen de forma más sencilla este tipo de contenido", puede ser sustituido por:

- (A) Ofrecerá
- (B) Logrará
- (C) Llegará
- (D) Aceptará
- (E) Impondrá

QUESTÃO 52

La palabra "sencilla", presente en el segundo párrafo del Texto I, en portugués es traducida por:

- (A) Sensível
- (B) Suave
- (C) Rápida
- (D) Tranquila
- (E) Fácil

QUESTÃO 53

Señale la alternativa que indique la manera CORRECTA de escribir el numeral "2017":

- (A) Dos mil y diecisiete
- (B) Dos mil y diezeciete
- (C) Dos mil diezeciete
- (D) Dos mil diecisiete
- (E) Dois mil y diecisiete

TEXTO II

EL PERRO DOMÉSTICO (CANIS LUPUS FAMILIARIS)

El perro o perro doméstico (*Canis lupus familiaris*) es un mamífero carnívoro de la familia de los cánidos, que constituye una subespecie del lobo (*Canis lupus*). Un estudio publicado por la revista de divulgación científica *Nature* revela que, gracias al proceso de domesticación, el organismo del perro se ha adaptado a cierta clase de alimentos, en este caso el almidón.⁶ Su tamaño o talla, su forma y pelaje es muy diverso según la raza. Posee un oído y olfato muy desarrollados, siendo este último su principal órgano sensorial. En las razas pequeñas puede alcanzar una longevidad de cerca de 20 años, con atención esmerada por parte del propietario, de otra forma su vida en promedio es alrededor de los 15 años.

Se cree que el lobo gris, del que es considerado una subespecie, es el antepasado más inmediato. Las pruebas arqueológicas demuestran que el perro ha estado en convivencia cercana con los humanos desde hace al menos 9000 años, pero posiblemente desde hace 14 000 años. Las pruebas fósiles demuestran que los antepasados de los perros modernos ya estaban asociados con los humanos hace 100 000 años.

(Acceso en: 21 de octubre de 2018. Extraído de: <<https://www.aboutespanol.com/ejemplos-de-textos-informativos-2879466>>)

QUESTÃO 54

Después de la lectura del texto II, señale la alternativa INCORRECTA:

- (A) La revista de divulgación científica *Nature* revela que, gracias al proceso de domesticación, el organismo del perro se ha adaptado a cierta clase de alimentos, en este caso el almidón.
- (B) Se cree que el lobo gris, del que es considerado una subespecie, es el antepasado más inmediato.
- (C) El perro doméstico (*Canis lupus familiaris*) es un mamífero carnívoro de la familia de los cánidos, que constituye una subespecie del lobo (*Canis lupus*).
- (D) El perro doméstico en las razas pequeñas puede alcanzar una longevidad de cerca de 20 años, con atención esmerada por parte del propietario

- (E) Las pruebas arqueológicas demuestran que el perro ha estado en convivencia cercana con los humanos desde hace al menos 9000 años, pero posiblemente desde hace 14 000 años.

QUESTÃO 55

En el siguiente fragmento tiene destacada dos palabras: "Las pruebas arqueológicas demuestran que el perro ha estado en convivencia cercana con los humanos desde hace al menos 9000 años, pero posiblemente desde hace 14 000 años", indique a qué clases de palabras ellas corresponden consecutivamente:

- (A) Adjetivo y sustantivo
- (B) Sustantivo y conjunción
- (C) Sustantivo y adjetivo
- (D) Sustantivo y adverbio
- (E) Adjetivo y adverbio

QUESTÃO 56

El término destacado: "el lobo gris", en portugués corresponde a:

- (A) O lobo carnívoro
- (B) O lobo branco
- (C) O lobo vermelho
- (D) O lobo selvagem
- (E) O lobo cinza

LÍNGUA INGLESA

TEXT 1

As recent as the mid-2000s, when it came to be used in relation to satirical TV shows such as *The Daily Show* (which has been airing since 1996) and *The Colbert Report* (2005- 2014), the term 'fake news' even had a mildly progressive ring to it. Mimicking the spin and double-speak of politicians and corporations, which often goes unchallenged on mainstream news media, this TV format has been credited with "conveying real messages": "As fake news, it satirizes traditional news by reporting in a style similar to network and cable TV news, but it amplifies their biases, mistakes, and deficiencies to ensure that viewers hear them loud and clear" (Gettings 2007, pp. 26- 27). Throughout, "various cues let the audience draw the line pretty clearly between the fake and the real, and the moderately attentive viewer leaves the show better informed

about the world, especially the political climate and current state of the media” (ibid.). In satirizing the shortcomings of traditional news media, the “fake news” of The Daily Show “necessitates assumptions about some kind of authentic or legitimate set of news practices” (Baym 2005, p. 262); in other words, it presupposes a certain level of media literacy on the part of its viewers. Instead, it has come to be associated with (often anonymous) sources that spread falsehoods by manipulating their consumers’ emotions and tapping into deeply held partisan beliefs. Indeed, legitimate concerns about the trustworthiness of (putative) news sources, which originally motivated the introduction of the term ‘fake news’, are at risk of being drowned out by tactical usage of the phrase in order to cast aspersions on legitimate news organizations. Thus, as Matthew Dentith has recently argued, “the threat that is accusations of ‘That’s just fake news’ comes out of worries that it is [...] merely a rhetorical device used by the powerful to crush dissent” (2017, p. 65). Dentith even goes so far as to define fake news as “an allegation that some story is misleading” (p. 66; italics added). On this account, ‘fake news’ would refer not to the misleading claim itself, but to an appeal to the allegedly misleading nature of a claim—that is, it would be a rhetorical device for undermining a given claim’s authoritative status by alleging that it “lacks some context or additional piece of information which, when revealed, undermines either its truth value, or saliency to some broader claim” (ibid). While I find Dentith’s suggestion intriguing, I do believe it puts the cart before the horse: arguably, both historically and as a sociocultural phenomenon, the emergence of fake news as a genre of purported factual **assertions** preceded the emergence of the epithet ‘fake news’ as a tactical way of slandering one’s opponents. I shall briefly return to this point in Section 5. For now, in what follows, the main focus will be on fake news as a class of purportedly factual claims that are epistemically deficient (in a way that needs to be specified), rather than as an accusatory speech act.

(Fragment from “Fake News: A Definition”, by Exel Gelfert, Informal Logic, Vol.38, N.º.1, pp. 84-117, 2018. URL: http://ojs.uwindsor.ca/ojs/leddy/index.php/informal_logic/article)

QUESTION 50

Choose the only alternative which shows what it is CORRECT to say about the text:

- (A) There isn’t any difference between “fake news” and “real news” because the main idea is conveying genuine messages.
- (B) The “fake news” tries to stress positive characteristic in the target of the message.
- (C) Historically the origins of the term “fake news” arise in the academic context.
- (D) In the contemporaneity the appearing of the term “fake news” is strictly related to the use of satirical language to send a message contrasting with the real news.
- (E) “Fake News” is the information which is based in truth values and in the possibility to determine its origins and senders.

QUESTION 51

Choose the only INCORRECT alternative about the text ideas:

- (A) It brings some reflections about the rising of the phenomenon called TV Show.
- (B) It discusses about the origins of the term “Fake News”.
- (C) The definition of the term “Fake News” is correlated to the ironic language.
- (D) Some sarcastic language is applied in political context to satirize an opponent.
- (E) It shows the use of “Fake News” as a rhetorical language used by someone to uncharacterize an enemy.

QUESTION 52

Choose the only alternative which shows what it is INCORRECT to affirm about the term “fake news”:

- (A) A kind of message which emphasizes intentionally some negative aspects to change the real meaning.
- (B) A communication that highlights some errors features in the connotation of the message.
- (C) A genre of text whose message satirizes the shortcomings of traditional news media.
- (D) A communication that spread falsehoods by manipulating their consumers.
- (E) An assertion whose purpose reveals in the discourse constructive qualities of someone.

QUESTION 53

Choose the only **CORRECT** alternative which reveals an appropriated synonymous to replace the word **assertions**:

- (A) Requests
- (B) Entreaties
- (C) Waggle
- (D) Avowals
- (E) Assort

TEXT 2

With the objective of promoting **literacy** all over the world, the United Nations Educational Scientific and Cultural Organization (UNESCO) created, on September 8, the International Literacy Day. Nevertheless, five decades later, estimates point to a worldwide total of 738 million persons who cannot read or write. In Brazil, they were 13 million in 2015, according to data from the National Household Sample Survey (Pnad 2015).

PNAD shows that the illiteracy rate (percentage of illiterate persons by age group in the total number of persons in the same group) fell from 11.5%, in 2004, to 8%, in 2015. Illiteracy is more concentrated in the Northeast Region, where the rate reaches 16.2%, way above the figure in the South, 4.1%. Older groups record higher illiteracy rates: 25.7% among persons aged 65 and over, versus 0.8% in the group aged 15 to 19.

One of the solutions to change this situation is the Youth and Adult Education Program (Peja), attended by 26,230 students in the city of Rio de Janeiro alone, according to the Municipal Secretariat of Education. "Peja has a diversity of students", says Fatima Valente, director of the Youth and Adult Education Municipal Reference Center (Creja). Due to that diversity, our classes fulfill different needs. "We do not have working students, we have workers who study. That's why our schedule cannot be the same as in regular education".

These programs have helped change the lives of many people, like Luciana Muniz, age 35, and Antônio Alves, age 65, both Peja students. Luciana states that having no education has been very humiliating. "At church I could never take part in Bible reading, and that made me sad". Today she is very active in Church, wishes to keep on studying, to graduate in Gastronomy and dreams of opening up her own company. Antônio, in turn, quit studying to work in **crops** at the age of 7, and now says he

will not stop again. "I study at home too. My wife finds it funny that I'm always holding a book. I can even read the small print on TV."

(Fragment available on http://ojs.uwindsor.ca/ojs/leddy/index.php/informal_logic/article)

QUESTION 54

Choose the only **CORRECT** alternative which exposes a synonym of **literacy**:

- (A) Analphabetism
- (B) Illiteracy
- (C) Learning
- (D) Ungramatical
- (E) Uneducated

QUESTION 55

About text is **INCORRECT** to infer:

- (A) It concerns about the analphabetism problems in Brazil.
- (B) It discusses about the development of graduation courses in Brazil.
- (C) It shows some rates about illiteracy in Brazil.
- (D) It demonstrates some actions to overcome the analphabetism problems in Brazil.
- (E) It indicates some estrategias to surmount the proportions of illitarate in our country.

QUESTION 56

Choose the **CORRECT** alternative which brings a term that cannot replaces **crops**:

- (A) Harvests
- (B) Yelds
- (C) Collects
- (D) Garners
- (E) Starves

Tabela periódica

18

1	2	13	14	15	16	17	18										
1 H hidrogênio 1,008	2 He hélio 4,0026	3 Li lítio 6,94	4 Be berílio 9,0122	5 B boro 10,81	6 C carbono 12,011	7 N nitrogênio 14,007	8 O oxigênio 15,999	9 F flúor 18,998	10 Ne neônio 20,180								
11 Na sódio 22,990	12 Mg magnésio 24,305	13 Al alumínio 26,982	14 Si silício 28,085	15 P fósforo 30,974	16 S enxofre 32,06	17 Cl cloro 35,45	18 Ar argônio 39,948										
19 K potássio 39,098	20 Ca cálcio 40,078(4)	21 Sc escândio 44,956	22 Ti titânio 47,867	23 V vanádio 50,942	24 Cr cromio 51,996	25 Mn manganês 54,938	26 Fe ferro 55,845(2)	27 Co cobalto 58,933	28 Ni níquel 58,693	29 Cu cobre 63,546(3)	30 Zn zinco 65,38(2)	31 Ga gálio 69,723	32 Ge germânio 72,630(8)	33 As arsênio 74,922	34 Se selênio 78,971(8)	35 Br bromo 79,904	36 Kr criptônio 83,798(2)
37 Rb rubídio 85,468	38 Sr estrôncio 87,62	39 Y ítrio 88,906	40 Zr zircônio 91,224(2)	41 Nb nióbio 92,906	42 Mo molibdênio 95,95	43 Tc tecnécio [98]	44 Ru rútenio 101,07(2)	45 Rh ródio 102,91	46 Pd paládio 106,42	47 Ag prata 107,87	48 Cd cádmio 112,41	49 In índio 114,82	50 Sn estanho 118,71	51 Sb antimônio 121,76	52 Te telúrio 127,60(3)	53 I iodo 126,90	54 Xe xenônio 131,29
55 Cs césio 132,91	56 Ba bário 137,33	57 a 71	72 Hf hafnício 178,49(2)	73 Ta tântalo 180,95	74 W tungstênio 183,84	75 Re rênio 186,21	76 Os osmício 190,23(3)	77 Ir íridio 192,22	78 Pt platina 195,08	79 Au ouro 196,97	80 Hg mercúrio 200,59	81 Tl talio 204,38	82 Pb chumbo 207,2	83 Bi bismuto 208,98	84 Po polônio [209]	85 At astato [210]	86 Rn radônio [222]
87 Fr frâncio [223]	88 Ra rádio [226]	89 a 103	104 Rf rutherfordio [261]	105 Db dubnio [268]	106 Sg seabórgio [269]	107 Bh bohrio [270]	108 Hs hásio [269]	109 Mt meitnênio [278]	110 Ds darmstadtio [281]	111 Rg roentgenio [281]	112 Cn copernício [285]	113 Nh nihônio [286]	114 Fl fleróvio [289]	115 Mc moscóvio [288]	116 Lv livermônio [293]	117 Ts tennesso [294]	118 Og oganessônio [294]

3 — número atômico
Li — símbolo químico
lítio — nome
6,94 — peso atômico (massa atômica relativa ou número de massa do isótopo mais estável)

57 La lân tânio 138,91	58 Ce césio 140,12	59 Pr praseodímio 140,91	60 Nd neodímio 144,24	61 Pm promécio [145]	62 Sm samário 150,36(2)	63 Eu europio 151,96	64 Gd gadolímio 157,25(3)	65 Tb terbócio 158,93	66 Dy disprósio 162,50	67 Ho hólmio 164,93	68 Er eróbio 167,26	69 Tm tulúcio 168,93	70 Yb itêrbio 173,05	71 Lu lutécio 174,97
89 Ac actínio [227]	90 Th tório 232,04	91 Pa protactínio 231,04	92 U urânio 238,03	93 Np neptúlio [237]	94 Pu plutônio [244]	95 Am amérvio [243]	96 Cm cúrio [247]	97 Bk berquílio [247]	98 Cf califórnio [251]	99 Es einsteinio [252]	100 Fm fermílio [257]	101 Md mendelécio [258]	102 No nobélio [259]	103 Lr lawrêncio [262]

www.tabelaperiodica.org
Licença de uso Creative Commons BY-NC-SA 4.0 - Use somente para fins educacionais
Caso encontre algum erro favor avisar pelo mail luizbrudna@gmail.com
Versão IUPAC189Q (pt-br) com 6 algarismos significativos, baseada em DOI:10.1615/ispae-2016-0306 - atualizada em 23 de maio de 2018



RASCUNHO DA REDAÇÃO

Proposta 1

Proposta 2

Proposta 3

1.	
2.	
3.	
4.	
5.	
6.	
7.	
8.	
9.	
10.	
11.	
12.	
13.	
14.	
15.	
16.	
17.	
18.	
19.	
20.	
21.	
22.	
23.	
24.	
25.	
26.	
27.	
28.	
29.	
30.	



RASCUNHO